



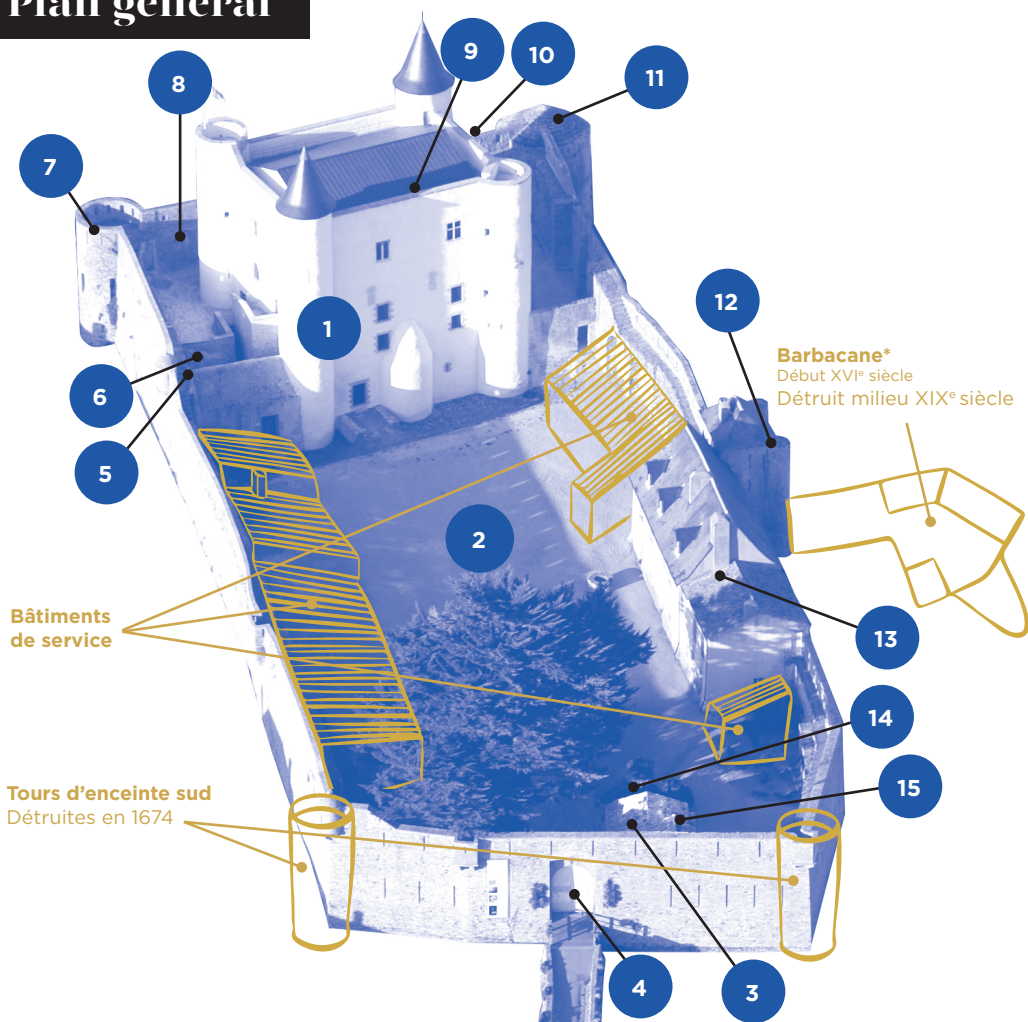
Noirmoutier
en-Ile

LE CHÂTEAU MUSÉE



Plan général	3
Questions de nos visiteurs	4
Le château en 10 dates	6
Basse-cour	8
<i>Yvonne</i>, la baleine	9
La Prison noire	10
Pierre V de la Garnache	11
Les anciennes cuisines	12
Le mobilier archéologique	13
Rez-de-chaussée - 1^{er} étage	14
2^e étage	16
3^e étage	18
Jeanne de Belleville	20
Les collections du musée	21
Au sommet du donjon	22

Plan général



 **Bâtiments détruits**

- 1 Donjon** Aujourd'hui le musée XI^e-XII^e siècle
- 2 Basse-cour ou baile**
- 3 Ancien corps de garde** XIX^e siècle
- 4 Porte sud** Entrée actuelle XIX^e siècle
- 5 Vestiges de la tour de la Prison noire** XIV^e-XV^e siècle
- 6 Anciennes cuisines**
- 7 Tour d'enceinte nord-ouest** XV^e siècle

- 8 Haute cour**
- 9 Vue panoramique**
- 10 Ancienne poterne**** Début XVI^e siècle
Murée
- 11 Tour de la Poudrière** XIII^e siècle
- 12 Le châtelet** Milieu XV^e siècle
Première entrée du château, fermée en 1850
- Logis du gouverneur** Fin XVII^e siècle
- 13** Aujourd'hui, siège social de l'association
Les Amis de l'île de Noirmoutier
- 14 Billetterie-boutique**
- 15 Sanitaires**

* Barbacane: ouvrage défendant la porte d'entrée

** Poterne: porte dérobée dans la muraille d'enceinte

Questions de nos visiteurs



1 POURQUOI LE DONJON EST BLANC ?

Le château est recouvert d'un enduit à la chaux. En effet, le château servait d'amer, c'est-à-dire de point de repère identifiable en navigation maritime.

2 POURQUOI SEULEMENT DEUX TOURELLES SONT COUVERTES ?

On appelle tourelles, les tours situées aux angles du donjon. Les deux dépourvues de couvertures étaient des tourelles défensives.

3 C'EST QUOI CE RENFORT EN PLEIN MILIEU DE LA FAÇADE ?

C'est un contrefort demi-circulaire arasé. Cela permet de renforcer les maçonneries. Aux angles aussi, on trouve des contreforts.

4 POURQUOI Y A-T-IL DEUX FENÊTRES MURÉES ?

Lors des restaurations sur le donjon (2006-2008), on a redécouvert deux anciennes fenêtres étroites au niveau du 2^e étage. L'architecte en chef des monuments historiques a choisi de les dévoiler car il s'agit des ouvertures d'origine, les seules existantes sur cette façade à l'époque de la construction du donjon.

5 POURQUOI AUTANT DE VARIÉTÉS DANS LA FORME DES FENÊTRES ?

À sa construction, les deux fenêtres murées étaient les seules visibles sur cette façade sud.

5a Les fenêtres des 1^{er} et 2^e étages ont été percées aux XVIII^e ou XIX^e siècles.

5b Les fenêtres du dernier étage datent du XIII^e et XV^e siècles.



6 C'EST QUOI LA BASSE-COUR ?

La basse-cour était séparée de la haute cour par un petit mur d'enceinte adossé au donjon. La basse-cour servait de refuge à la population et aux élevages, comme lors de l'attaque de la flotte anglaise de Richard d'Arundel en 1388. Au Moyen Âge, le château est aussi un lieu de vie : on vient y puiser l'eau ou cuire du pain.

7 C'EST QUOI LE LOGIS DU GOUVERNEUR ?

Construit vers 1690 pour le gouverneur de l'île, Josse Hertsfelt, le logis du gouverneur est composé de deux bâtiments. Le premier, le plus haut et le plus ancien, qui possède une toiture en ardoises, a été restauré en 1986. Le second a connu des travaux en 1860. Depuis 1850, le chemin de ronde traverse les deux bâtiments.

Le logis a servi de demeure aux gouverneurs jusqu'à la Révolution, de mairie, puis de prison pendant les guerres de Vendée. Au XIX^e siècle, il retrouve sa fonction de logement pour le commandant de la place avant d'être acheté par la Ville qui le loue à des particuliers. Depuis les années 1950, il est le siège social de l'association *Les Amis de l'île de Noirmoutier*, qui contribue à la sauvegarde du patrimoine insulaire.

Le château en 10 dates



1205

PREMIÈRE MENTION DU CHÂTEAU

Le château est mentionné pour la première fois dans un texte. Il s'agit de la charte de fondation de l'abbaye de La Blanche (au Vieil) qui atteste déjà de la construction du château de Pierre V de la Garnache.

1674

INVASION HOLLANDAISE

Une flotte hollandaise composée de 6000 à 7000 hommes et dirigée par l'amiral Corneille Tromp, débarque à Noirmoutier. Les soldats s'emparent du donjon, font de nombreux prisonniers et exigent une rançon contre leur départ. Avant de partir, ils détruisent les deux tours d'angles de la courtine sud (l'entrée actuelle).

Portrait de l'amiral Tromp, diagraphie, XIX^e siècle.
Dépôt *Les Amis de l'île de Noirmoutier*.

1747

NAUFRAGE DU MAIDSTONE

Le *Maidstone*, navire anglais de 50 canons, fait naufrage près de l'îlot du Pilier, au large de Noirmoutier, lors d'une course poursuite avec un trois-mâts français: le *Dromadaire*. L'équipage est fait prisonnier au château.



1914 — 1916

OCTOBRE JUILLET CAMP D'INTERNEMENT

Pendant la Première Guerre mondiale, le château sert de camp d'internement pour les civils austro-hongrois, roumains et allemands. L'écrivain hongrois, Aladár Kuncz, témoigne de son emprisonnement dans *Le Monastère noir*, édité pour la première fois en France en 1939 par Gallimard.

Photo de la cour au temps des «indésirables», nom donné à ces civils étrangers, janvier 1916.
Médiathèque du patrimoine

1939–1945

PRISON PUIS CENTRE DE COMMANDEMENT NAZI

En 1940, en pleine Seconde Guerre mondiale, les troupes allemandes réquisitionnent le château pour servir d'entrepôt à l'armée. Elles quittent l'île en septembre 1944. Créée en 1934 pour préserver et diffuser la connaissance du patrimoine insulaire, l'association *Les Amis de Noirmoutier* joue un rôle important durant la guerre. Ses membres vont cacher et mettre en sécurité les œuvres alors exposées au château.



1793 – 1794

GUERRES DE VENDÉE

Localement, le territoire s'embrase pendant les guerres de Vendée, alors que la France est secouée par la Terreur. L'île est successivement prise par les royalistes et les républicains jusqu'à l'exécution du général d'Elbée, en janvier 1794.

Exécution du général d'Elbée, eau forte, XIX^e siècle. Dépôt *Les Amis de l'île de Noirmoutier*. Cette gravure est fantaisiste : pour preuves, les montagnes en arrière-plan (l'île de Noirmoutier ayant été surnommée l'île de la Montagne) et la chaise à la place du fauteuil.



1905

CRÉATION DU MUSÉE

Après son rachat en 1901, la Ville transforme le château en musée.



ANNÉES 1950

L'APRÈS-GUERRE

ESSOR DU MUSÉE

L'association *Les Amis de Noirmoutier* participe au développement du musée en réalisant de nombreuses acquisitions.

Vue de la tour Plantier, papier marouflé sur toile, XIX^e siècle. Dépôt *Les Amis de l'île de Noirmoutier*. Un des rares tableaux de Florimond Palvaudeau, seul peintre natif de l'île présent dans les collections du musée.



1970

MUSÉE MUNICIPAL

La Ville assure la gestion du musée et de ses collections. Elle signe alors une convention de dépôt avec l'association devenue *Les Amis de l'île de Noirmoutier* pour les collections lui appartenant.



Aujourd'hui

Le musée bénéficie de l'appellation *Musée de France* grâce à ses collections portant sur l'histoire insulaire depuis la Préhistoire jusqu'au XIX^e siècle. La Ville propose des expositions temporaires nouvelles chaque année.

LE CYPRÈS DE LAMBERT OU DE MONTEREY

À l'état naturel, on retrouve le cyprès de Lambert dans la baie de Monterey (Californie, Etats-Unis). En 1838, il est introduit en Europe. En France, il pousse notamment sur le littoral atlantique, à l'abri des fortes gelées. Il peut pousser jusqu'à 25 mètres de hauteur et son tronc peut atteindre un diamètre supérieur à 2 mètres. Celui à l'entrée de la cour était de la taille d'un homme à la Seconde Guerre mondiale, ce qui lui fait environ 100 ans pour une circonférence de 5,35 mètres



LES CANONS DU JUSTE

Vaisseau de ligne de 74 canons de la Marine royale française, le *Juste* a été lancé en 1725. Lors de la bataille des Cardinaux (14 novembre 1759), il est durement frappé par la flotte anglaise et s'échoue alors qu'il tentait de gagner la Loire. Deux des canons qu'il transportait se trouvent au château.



LES CANONS DU MAIDSTONE

Coulé le 8 juillet 1747 près de l'île du Pilier, au nord de l'île de Noirmoutier, le *Maidstone* est un navire anglais de 50 canons. Sept d'entre-eux ont été remontés pendant les fouilles réalisées entre 1978 et 1990 par l'association de recherche historique et sous-marine (Arhmis). Aujourd'hui, les trois canons qui se trouvent au château sont reconnaissables par leur blason de Georges II d'Angleterre. Ils pèsent entre 1500 et 2500 kilogrammes.



LE GOUVERNAIL DE LA NYMPHE?

Le gouvernail pourrait provenir de la frégate *La Nymphé*, sans qu'aucune information ne permette de l'attester. En novembre 1784, elle transporte le marquis de La Fayette jusqu'à New-York. En 1792, de retour en France, elle est réparée à Lorient, avant de servir en décembre 1793 au blocus de l'île de Noirmoutier pendant les guerres de Vendée. Son épave se trouve face au fort Saint-Pierre (centre nautique municipal) et a été redécouverte en 2014.



Yvonne, la baleine



PRÉNOM	Yvonne
NAISSANCE	Venansault, avril 2021
DIMENSIONS	6,7m de long et 4m de large
POIDS	225 kg
COULEUR	Bleu Klein
ADRESSE	Cour du château de Noirmoutier-en-l'île

© Bielsa

La Ville a souhaité introduire une touche d'art contemporain dans la cour du château et ainsi créer un dialogue surprenant entre notre époque et l'histoire.

En avril 2021, cette création originale est installée dans la cour. Elle est l'œuvre de l'artiste vendéen Julien Vrignaud, ferronnier de métier. *Yvonne* est constituée uniquement de métal et de tôle.

La Ville a commandé cette œuvre grand format afin d'attirer de nouveaux visiteurs, susciter la curiosité et faire un clin d'œil à la mer, que l'on peut observer depuis le panorama du donjon.

Pourquoi s'appelle-t-elle *Yvonne* ?

C'est le prénom de l'arrière grand-mère de l'artiste, Julien Vrignaud. «Une femme au fort caractère!», selon lui.

La Prison noire

Adossée à la courtine ouest, la tour de la Prison noire a aujourd'hui disparu mais on peut toujours observer sa base circulaire.

Effondrée vers 1893, elle contenait en partie basse une grande citerne désignée aussi sous le nom de cave. C'est la seule trace de la petite enceinte, séparant la haute cour de la basse-cour.

Vestiges de la base de la tour de la Prison noire, vus depuis le chemin de ronde.





PORTRAIT HISTORIQUE

PIERRE V DE LA GARNACHE **vers 1150- vers 1206**



Pierre V de la Garnache est le premier seigneur connu du château de Noirmoutier. En effet, en 1205 dans la charte de fondation de l'abbaye de La Blanche au Vieil, on peut lire qu'il a autorisé les moines à prendre une brouettée de brande ou de bruyère pour l'usage des fours du château.

La puissante famille de la Garnache a dominé la baie de Bourgneuf et les îles pendant deux siècles. Elle se serait appropriée les biens des moines de l'abbaye de Saint-Philbert (actuelle église St-Philbert à Noirmoutier-en-l'Île) fondée au VII^e siècle.

Portrait fictif. Création : Cassandre Raimond.

Les anciennes cuisines



© MÉDIATHÈQUE DU PATRIMOINE
ET DE LA PHOTOGRAPHIE

8 janvier 1916

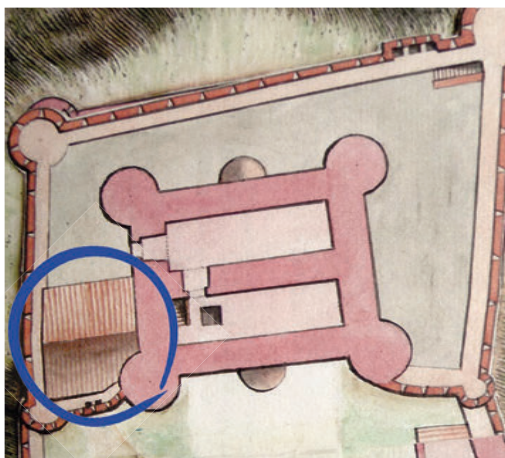
La cuisine du centre d'internement.
Les civils austro-hongrois enfermés
étaient appelés les « indésirables ».

Dans cette petite cour, on peut voir le foyer en briques d'une ancienne cheminée. Cet espace était autrefois entièrement couvert par un toit de tuiles. Sur un plan de 1703, il y avait un petit bâtiment qui occupait tout cet espace.

Pendant la Première Guerre mondiale, lorsque le château a servi de centre d'internement pour les civils austro-hongrois, le bâtiment était encore utilisé comme cuisine.

Plusieurs photos, réalisées en janvier 1916 par la Section photographique de l'armée, en témoignent.

À droite : détail du plan de Claude Masse en 1703. Bibliothèque du Génie. Ms. 505 (F° 131 h). Recueil des plans du Poitou et d'Aunis, fol. 64.





SARCOPHAGES DE LA CHAPELLE SAINT-HILAIRE

VI^e - VIII^e siècles

Calcaire (Pays de Retz,
nord-ouest vendéen)

Collection Les Amis de l'île de Noirmoutier



LES SARCOPHAGES MÉROVINGIENS

exposés proviennent de la chapelle Saint-Hilaire, située au Vieil. Ce site archéologique contient les vestiges enterrés d'une villa gallo-romaine. À partir du V^e siècle, plusieurs chapelles dédiées à Saint-Hilaire se sont succédées sur les ruines de la villa.

Des fouilles ont permis de mettre au jour une quinzaine de sarcophages en 1863, puis d'autres entre 1974 et 1981 (grâce aux *Amis de l'île de Noirmoutier*). Au total, 56 tombes ont ainsi été découvertes. Les couvercles qui les recouvraient ne sont pas exposés.

Les monnaies retrouvées sur place nous permettent d'avancer que le site aurait été abandonné après l'invasion hollandaise de 1674.

Mise au jour des sarcophages sur le chantier de fouilles 1936-1939
© Les Amis de l'île de Noirmoutier

LA CROIX DE SORE érigée en 1695, se compose d'une haute hampe surmontée d'une croix sur laquelle on peut lire *IHS*. Ce monogramme renvoie au nom de Jésus en grec. Elle a été restaurée en 1891.

La croix de Sore, calcaire (1695). Collection Château-Musée

LA CROIX DE SORE

1695

Luzay (L'Herbaudière)

Calcaire

Collection château-musée

Au XIX^e siècle, le château conserve un rôle important dans l'organisation militaire de l'île. Des aménagements sont réalisés dans le donjon pour y accueillir les soldats et les espaces sont réorganisés (magasin d'artillerie, corps de garde, salle de discipline et logement du commandant). En 1825, le rez-de-chaussée du donjon est voûté pour résister aux bombardements et abriter vivres et munitions.

1^{er} étage



C'EST QUOI CETTE VOÛTE ?

En rentrant dans la 2^e salle, on peut apercevoir la partie supérieure d'une grande ouverture en plein cintre en grès roux. Il pourrait s'agir de la porte d'entrée originelle, si l'on considère que les deux premiers niveaux ne formaient qu'un seul et unique grand volume en partie basse du donjon.



PORTRAIT HISTORIQUE

MARIE-ANNE DE LA TRÉMOILLE 1641-1722



Marie-Anne de La Trémoille est un personnage important car elle fut la marquise de Noirmoutier de 1684 à 1720. C'est également une femme d'influence car en 1701, elle obtient le rôle de dame d'honneur de la reine d'Espagne. Elle devient très proche du jeune couple royal et aura un grand impact dans la vie politique du pays. En 1720, elle revend l'île au prince de Condé. Elle est ensevelie dans le tombeau des Orsini, à la basilique Saint-Jean-de-Latran (Italie).

Portrait fictif. Création : Cassandre Raimond.



© PASCAL BELTRAMI

Julien LE BLANT

Mort du général d'Elbée

1878

Huile sur toile

Dépôt du Centre national
des arts plastiques, FNAC 203

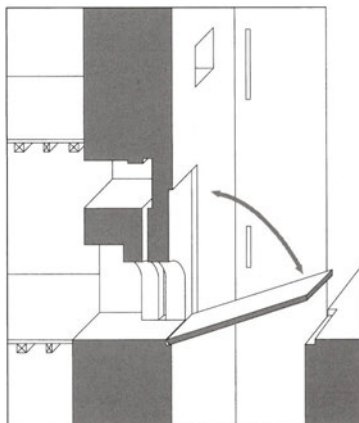
L'EXÉCUTION DU GÉNÉRAL D'ELBÉE VUE PAR JULIEN LE BLANT

En 1878, Julien Le Blant peint la *Mort du général d'Elbée*. Ce tableau est exposé au château car il témoigne de faits historiques, qui se sont déroulés à quelques pas d'ici. L'artiste se base sur des récits de la scène, 84 ans après les faits, ce qui explique pourquoi ce tableau ne représente pas fidèlement la place d'Armes, ni le château, ni le fauteuil ayant servi à l'exécution.

En décembre 1793 et janvier 1794, l'île de Noirmoutier est au centre des guerres de Vendée. Le général Maurice d'Elbée, chef royaliste, gravement blessé à la bataille de Cholet le 17 octobre 1793, vient se réfugier à Noirmoutier. Le 7 janvier 1794, les républicains le trouvent, l'interrogent et décident de l'exécuter sur la place devant le château. Le général ne pouvant se tenir debout, on l'installe sur un fauteuil.

Le fauteuil est présenté à côté du tableau, et porte encore les stigmates des impacts de balles.

Au premier plan du tableau, on peut voir trois autres corps sans vie : les deux royalistes Pierre Duhoux d'Hauterive et Pierre Prosper Gouffier, marquis de Bois, ainsi que le républicain, Jean-Conrad Wieland, accusé de trahison à tort. Ils sont tous jetés dans les douves du château.



L'ANCIEN DISPOSITIF D'ACCÈS AU DONJON

À l'origine et jusqu'au XVIII^e siècle, l'accès au donjon se faisait par la porte haute de la face ouest, au niveau du 2^e étage actuel. Aujourd'hui, on peut encore voir la feuillure montrant l'emplacement où venait se loger le pont-levis une fois relevé. Dans l'épaisseur du mur, se trouve encore la chambre de manœuvre d'où l'on actionnait le treuil du pont-levis et d'une herse.

Avant de parvenir à cette porte, il fallait traverser un fossé au pied du donjon, remonter une rampe de pierre et franchir un pont dormant.

À gauche et au milieu : photo et reconstitution hypothétique du dispositif d'accès © Inventaire général. À droite : la feuillure du pont-levis.

LES AMÉNAGEMENTS DU XV^e SIÈCLE

Au XV^e siècle, le donjon se transforme en résidence seigneuriale. Des éléments de confort sont créés, tels que les deux grandes cheminées.

À cette époque, les grandes réalisations architecturales, comme les cheminées, sont munies de parures. En pénétrant dans la seconde salle, vous verrez que la cheminée est décorée de personnages légendaires. Sur la joue gauche de son manteau, on y aperçoit une sirène. Sur l'île de Noirmoutier, ce n'est pas anodin. Les femmes-poissons sont citées dans de nombreuses légendes locales. Certains anciens avaient l'habitude de dire « C'était au temps des sirènes ».

Cette sculpture illustre parfaitement cet héritage et reflète le caractère ambivalent attribué aux sirènes depuis le Moyen Âge, tantôt tentatrices et tantôt sauveuses.

Salle nord : la sirène de la cheminée monumentale.





© BIELSA

Paul BAUDRY

Éros et Psyché

1884

Huile sur toile

Collection *Les Amis de l'île de Noirmoutier*

ÉROS ET PSYCHÉ

Ce tableau évoque un mythe grec. Psyché, la déesse de l'âme, est admirée de tous pour sa beauté. La déesse de l'amour, Aphrodite, en est très jalouse. Pour se venger, celle-ci ordonne à son fils Eros de rendre Psyché amoureuse du mortel le plus méprisable qui soit. Mais Eros se blesse avec l'une de ses flèches et c'est lui qui tombe amoureux de Psyché.

Un oracle avait annoncé au père de Psyché qu'elle devait être abandonnée au sommet d'une colline pour que son futur et horrible époux la trouve. Mais Zéphyr, le dieu des vents, l'emporte dans une merveilleuse vallée où Psyché se réfugie dans un palais et s'endort. C'est là qu'Éros l'a rejoint. Il lui fixe une règle : ne jamais chercher à le voir, afin de ne pas contrarier sa mère, Aphrodite.

Brûlant de curiosité de voir son amant, elle profite qu'il soit endormi pour saisir une lampe à huile et éclairer le visage d'Eros, qui est loin d'être horrible et méprisable. Hélas ! Une goutte d'huile brûlante lui tombe dessus et le réveille. Eros s'enfuit dans les airs.

Éros et Psyché finiront quand même par se marier devant les dieux de l'Olympe. Ainsi, l'amour (Eros) et l'âme (Psyché) sont réunis pour l'éternité. Psyché donnera naissance à une fille, Volupté. Dans l'angle inférieur gauche du tableau, on voit Volupté nettoyer la flèche dans la lampe à huile, évoquant les différents épisodes majeurs du mythe.



LES COUSSIÈGES

Autre élément de confort apporté au XV^e siècle, les banquettes en pierre (appelées coussièges) sont aménagées dans l'embrasure des fenêtres et permettent de faire entrer la lumière. Ainsi, on peut lire, écrire ou faire des travaux manuels à la lumière naturelle.



LES HOURDS

Lors des travaux de restauration sur le donjon (2006-2008), on a révélé à l'extérieur des creux de forme carrée.

En sortant, sur la bande de pierres apparentes, vous pourrez voir les empreintes des hourds. Sorte de balcon couvert en bois, ils permettaient aux gardes de faire le tour du donjon. On s'y rendait depuis l'intérieur par plusieurs portes étroites.



LA CHARPENTE

Avant de rejoindre le sommet du donjon, levez les yeux pour observer la charpente. Celle-ci date des années 1491-1505. La charpente que vous verrez en descendant (tourelle nord-est), date des années 1696-1697. L'étude dendrochronologique (discipline visant à dater le bois par ses anneaux de croissance) menée lors des derniers travaux de restauration (2006-2008) a permis de dater ces charpentes.



PORTRAIT HISTORIQUE

LES JACOBSEN



Plusieurs lieux sur l'île portent le nom de Jacobsen, une famille de riches négociants et armateurs d'origine hollandaise. Le premier à venir s'installer sur l'île est Cornils Guislain (1709-1787). Son fils, Jean Corneille (1750-1834) fait édifier l'hôtel particulier Jacobsen (aujourd'hui Centre des patrimoines maritimes) bordant l'ouest de la place d'Armes. Jean Corneille a également réalisé de nombreux dessèchements (dont les Müllembourg jouxtant la jetée Jacobsen) et entrepris le reboisement du bois de la Chaise. Enfin, son petit-fils Auguste (1800-1873) poursuivra la voie tracée par ses aïeux en étant à l'initiative des deux polders (étendue artificielle de terre conquise sur la mer grâce à des digues) de La Guérinière: La Nouvelle Brille et La Tresson.

Auguste JACOBSEN - Portrait fictif.
Création : Cassandre Raimond.

Une femme pirate



© ELSA MILLET

JEANNE DE BELLEVILLE 1300 - 1359

Née vers 1300 à Belleville-sur-Vie en Vendée, Jeanne est fille d'aristocrates dont les terres comprennent, notamment, les îles d'Yeu et de Noirmoutier.

Lorsque son époux est injustement exécuté sur ordre de Philippe VI, roi de France, Jeanne est bannie du royaume et ses biens, dont le château de Noirmoutier, sont confisqués. Mue par la colère et la vengeance, cette femme se fait pirate redoutable. Elle écume les mers françaises à bord de son navire et sème la terreur.

Elle en tire plusieurs surnoms : Tigresse bretonne ou encore Lionne sanglante. Elle meurt en 1359 en Angleterre après y avoir trouvé refuge.

L'émission *Secrets d'histoire*, présentée par Stéphane Bern, a réalisé en 2021 un portrait de Jeanne de Belleville dont la famille fut propriétaire du château de Noirmoutier.

Les collections du musée



En 1884, le maire de Noirmoutier, Édouard Richer, ouvre un premier musée à proximité du château, au sein de l'Hôtel de Ville. On y trouve ses collections personnelles (bibliothèque, malacologie et ornithologie) et la collection minéralogique de François Piet de *l'Académie ambulante du bois de la Chaise*.

En 1905, le musée prend place au château. Il est essentiellement tourné vers les sciences naturelles grâce aux travaux de cette *Académie*. Puis, l'association *Les Amis de l'île de Noirmoutier* développe les collections :

600 faïences anglaises dites de *Jersey* rassemblées par M. et Mme Hérard,

des **payages peints** par Florimond Palvadeau,

des **oiseaux naturalisés** par le Dr. Rocard,

des **collections préhistoriques** de Marcel Baudouin (fondateur de la Société préhistorique de France),

des **sarcophages mérovingiens** provenant de la chapelle Saint-Hilaire...

À partir de 1970, la Ville prend la gestion du musée. Les collections de l'association y sont en dépôt et toujours visibles.

Dans l'odre :
Un grain, Florimond Palvadeau, huile sur carton marouflée sur toile (XIX^e siècle).
Collection Les Amis de l'île de Noirmoutier

Figure de proue représentant une tête de femme à l'antique couronnée de feuilles de lauriers, bois (XIX^e siècle). Collection château-musée

La Nymphé, maquette en bois, toile, corde (1978 - 1979). Collection château-musée

Faïence anglaise à lustre métallique, dit faïence de *Jersey* (XIX^e siècle). Collection *Les Amis de l'île de Noirmoutier*



Le donjon s'élève à 18 mètres de haut

LA VUE PANORAMIQUE

Le toit du donjon offre une vue panoramique sur l'île de Noirmoutier. Le cœur historique de l'île situé entre le château, l'église et le port, est entouré d'une nature façonnée par l'homme.

LA POINTE SUD-EST DE L'ÎLE

1

L'ÉGLISE SAINT-PHILBERT

Elle est construite au XII^e siècle sur la crypte de l'ancien monastère Herio (Her est l'ancien nom de Noirmoutier). Ce monastère a été fondé en 674 par le moine bénédictin Saint-Philbert, figure importante du christianisme à Noirmoutier.

2

LA JETÉE JACOBSEN ET LA RÉSERVE DES MARAIS DE MÛLLEMBOURG

Sur trois générations, la famille Jacobsen construit des polders, des digues et la jetée afin de faciliter leur activité de négoce. Les marais de Müllembourg, jouxtant la jetée, sont classés Réserve Naturelle Nationale en 1994.



3

L'HÔTEL D'ELBÉE

est édifié en 1767 par François Boucheron. Abandonné au XX^e siècle, il sert ensuite d'entrepôt de sel puis de siège de la douane. Dans les années 1970, il est transformé en hôtel sous le nom de *Général d'Elbée*, qui a été jugé dans ces locaux et exécuté sur la Place d'Armes.

4

LE BOIS DE LA CHAISE

Les premiers chênes ont été détruits lors des guerres de Vendée. En 1822, Jean Corneille Jacobsen sauve le patrimoine naturel grâce à des campagnes de replantation. À partir des années 1860, la station balnéaire voit le jour avec la construction de villas bourgeoises et de cabines de plage.

5

BARBÂTRE

Avant l'ouverture du pont en 1971, le passage du Gois, cette chaussée submersible de 4,2 km, était la seule liaison terrestre possible entre le continent et l'île.

6

LA GUÉRINIÈRE

Elle possède de nombreux moulins et un port (production d'huîtres de 1000 tonnes par an dans le port du Bonhomme).



LE DONJON

LA COUVERTURE

À l'origine, la toiture du donjon était en tuiles. L'actuelle couverture en cuivre a été réalisée pendant les travaux de restauration sur le donjon (2006-2008).

LE CHEMIN DE RONDE

Totalement refait, son parapet était autrefois crénelé. Aujourd'hui, il est de plain-pied avec le niveau des tourelles d'escalier. Les eaux de pluie s'écoulent du chemin de ronde par un système de gargouilles et gouttières.

LA POINTE NORD-OUEST DE L'ÎLE

1

LE PORT DU BOUCAUD

Dès le Moyen Âge, il reçoit des navires bordelais, bretons, anglais et hollandais pour le commerce du sel et du blé. Le cimetière à bateaux, lui, existe sans doute depuis la fin du XIX^e siècle: tous les bateaux qui reposent là ont une histoire.

2

LES SALORGES

Entre 1900 et 1910, on construit des greniers à sel, en bois sur la rive sud. Les greniers en pierres sur la rive nord sont antérieurs. Toutes ces salorges permettaient de stocker le sel. Aujourd'hui encore, le sel récolté chaque année par les sauniers est entreposé à proximité, à la coopérative de sel, créée en 1942. Le Centre Culturel qui s'appelle *Les Salorges*, a été construit dans un de ces greniers en pierres de l'este. Il accueille toute l'année des spectacles, expositions et artistes en résidence...



6

3

L'HÔTEL JACOBSEN

est construit par Cornil-Guislain Jacobsen entre 1761 et 1766. Pendant la Révolution, il est tour à tour réquisitionné par les royalistes et les républicains. En 2019, il devient Centre des patrimoines maritimes.

4

L'ÉPINE

Aujourd'hui, une centaine de sauniers exploitent 3 000 œillets. Après un déclin avec la Seconde Guerre mondiale, la pratique connaît une véritable renaissance jusqu'à obtenir en 2020 le Label Rouge pour le gros sel de Noirmoutier.

5

L'HERBAUDIÈRE

Son port de pêche compte une activité importante à l'échelle du département. À partir de la fin du XIX^e siècle, l'activité principale devient la pêche à la sardine. Les conserveries Cassegrain, Chancerelle, Legall, Lecointre y développent une réelle activité économique. Le port de plaisance est aménagé en 1973 pour devenir le premier port de plaisance de Vendée.

6

LE VIEIL

Ce hameau typique est constitué de maisons vendéennes traditionnelles bordant des ruelles étroites. Il abrite deux sites patrimoniaux importants: l'abbaye de la Blanche construite par des moines cisterciens en 1205 et le site archéologique de Saint-Hilaire. Tous deux propriétés privées, ils ne sont pas ouverts au public.



Archives Ina. En savoir +
Reportage sur l'île, la pêche,
le château, les activités...en 1970.

La restauration des remparts



Le château que vous venez de visiter est classé monument historique. Il porte l'héritage d'un riche passé.

La Ville, qui en est propriétaire, a réalisé entre 2020 et 2024 une importante campagne de restauration qui a permis de renforcer la structure des courtines sud, ouest et nord.

À chaque période de travaux, une étude archéologique est menée et apporte son lot de découvertes et de nouvelles hypothèses sur ce haut-lieu d'histoire.

MERCI

Les services patrimoine et communication de la Ville ont réalisé ce guide, avec l'aide précieuse de :
Elsa Millet, enlumineuse
Médiathèque du patrimoine et de la photographie
Les Amis de l'Île de Noirmoutier
Marie-Pierre Baudry



Marie-Pierre Baudry, *Le château de Noirmoutier*, Atemporelle, 2019.

Éric Coutureau et Hubert Maheux, *Yeu et Noirmoutier, îles de Vendée, Cahiers du Patrimoine*, 1994.

Éric Coutureau, *Île de Noirmoutier, Vendée, Images du Patrimoine*, 1988.



Nos visiteurs sont formidables !

Chaque année, notre public sauve 35 000 guides de la poubelle.

Comment ?

Avant de quitter le château, déposez votre exemplaire dans la boîte de collecte.

Grâce à ce geste, **1 guide est lu** en moyenne **par 5 personnes**.
C'est moins de gaspillage, pour plus de partage.

Merci à vous pour ce geste éco-responsable.



Noirmoutier
en l'île



Musée de France